

# Fenêtres sur cours

LE GUIDE DU LOGEMENT DE L'ALTERNANT (BY WALT)





Vous venez de prendre la plus belle décision de votre vie. Celle qui va faire basculer votre futur professionnel dans une autre dimension.

Vous entrez dans le cercle (ultra-sélect) des alternants. Bravo.

Vous pouvez d'ores et déjà consulter le catalogue des plages de sable fin disponibles à la vente, tant l'avenir qui se dresse face à vous s'annonce radieux.

Pour vous permettre de consacrer le plus de temps possible à vos études et ne pas trop vous embourber dans cette "Dirty Task" qu'est la recherche de logement, j'ai enfilé ma panoplie de Stéphane Waltza pour vous concocter ce guide, qui vous fera rapidement triompher de cette jungle qu'est la recherche d'appart...

**Now, keep calm and prépare the crémaillère.**



# Sommaire

1. Un pour tous et Crous pour un !  
P. 4
2. KAP ?  
P. 5
3. Action logement, une action à réaction.  
P. 6
4. L'intermédiation locative, ça se médite.  
P. 8
5. Le HLM, on l'aime.  
P. 9
6. DALO, bonjour !  
P. 10
7. Quand ça urge, pensez structures d'hébergement  
P. 11
8. Résident Exil, les résidences sociales dédiées  
P. 12
9. Les APL à l'aide  
P. 13



# Un pour tous et Crous pour un !

## ? Walt is this ?

Le Crous (Centre Régional des Œuvres Universitaires et Scolaires) est un ami qui vous veut exclusivement du bien. Parmi la multitude de services qu'il propose, le logement est un MUST, et ses bénéficiaires peuvent accéder à un parc de logements étudiants géantissime.

**Pour pouvoir prétendre à une chambre du Crous, les critères étudiés sont les suivants :**

- Les revenus de l'étudiant et de ses parents
- La composition de la famille
- L'éloignement géographique du domicile familial
- Les résultats universitaires

La demande de logement CROUS s'effectue en ligne. Les heureux bénéficiaires reçoivent une confirmation en juillet, et les clés en septembre, juste avant le début de l'année universitaire.

## ! Walt là !

Tous les alternants n'ont pas le statut qui permet d'accéder au CROUS. Être inscrit dans un cycle universitaire est obligatoire.



# KAP ?

# 2.

## ❓ Walt is this ?

Le KAP (les Kolocations à Projets Solidaires) est un dispositif qui permet aux jeunes de vivre en colocation, tout en s'engageant pour l'avenir des habitants des quartiers populaires.

**Le KAP, c'est simplissime : une coloc = une action de solidarité en faveur des habitants.**

Facile, efficace et utile à notre société, le Kap existe déjà depuis plus de 10 ans.

Expérimenté dans un premier temps dans des agglomérations de Poitiers, Toulouse et Paris, le concept s'est développé et c'est désormais une trentaine d'agglomérations de l'hexagone qui ont franchi "le cap".

**La formule est simple :** des appartements sont mobilisés par des bailleurs sociaux spécialement conçus et pensés pour la coloc. Ils sont implantés soit dans des quartiers sensibles, soit dans des résidences 100% Kaps, soit disséminés dans des immeubles résidentiels classiques. Pour pouvoir profiter du dispositif, il faut impérativement avoir moins de 30 ans et s'engager pour un an (mini) **à donner du temps pour une action solidaire avec les habitants.**

**Aussi, si vous avez toujours été admiratif de la transmission entre génération et du savoir de nos aînés, les cohabitations intergénérationnelles peuvent vous intéresser !**



## ⚠️ Walt là !

Le KAP n'est pas présent partout sur le territoire. C'est un engagement minimum d'un an. Pas sérieux s'abstenir !



# Action Logement, une action à réaction.

## **Walt is this ?**

Trouver un logement locatif dans le parc privé avec la demande qu'il y a, les garanties de revenus à fournir, la garantie, la location... Paye ta galère Bérangère ! Même pas j'essaie.

### **Détrompez-vous !**

Action logement, service indépendant mais relié à l'État, collecte auprès des entreprises de plus de 50 salariés un pourcentage de la masse salariale en vue de financer le logement en France.

**Action logement c'est 3 casquettes :**

1. **Le financement de la construction de logements sociaux**
2. **La construction de logements sociaux**
3. **La mise en place d'aides financières de nature variée**



### **Les 5 mantras d'action logement :**

1. *UN GARANT POUR LE LOGEMENT*
2. *UNE AIDE AU FINANCEMENT DE LA CAUTION*
3. *UNE OFFRE DIVERSIFIÉE DE LOGEMENTS*
4. *UNE AIDE POUR PAYER VOTRE LOYER*
5. *DES AIDES POUR VOTRE MOBILITÉ*

Il vous est donc possible de bénéficier des dispositifs à destination des particuliers qui recherchent un logement locatif dans le parc privé afin de sécuriser votre dossier et de faciliter la recherche du logement.

Il y en a 2 :

1. **L'avance LOCAPASS** : un prêt pour payer les frais de garantie, allant jusqu'à 1 200 € et pouvant être remboursé sur 25 mois.
2. **La garantie VISALE** : Action Logement s'engage à payer le loyer du locataire en cas d'impayé, au même titre qu'un garant « physique ». Pour cela, le propriétaire et le locataire doivent s'inscrire sur le site VISALE.fr. Attention, les sommes avancées doivent être remboursées ensuite. Le montant maximum du loyer couvert est de 1 500 euros à Paris et 1 300 euros hors Paris.

**Allez donc illico tester votre éligibilité et vous inscrire sur :**  
<https://www.actionlogement.fr/>

---



## Walt là !

À deux c'est mieux. Pour que ça le fasse, le propriétaire doit lui aussi être inscrit sur action logement.

Action logement, c'est assez récent. Tous les propriétaires ne le connaissent pas encore. Il va donc probablement falloir être force de conviction.

### **Et pour les alternants ?**

Découvrez à quelles aides vous avez droit avec le simulateur dédié.

Voir le simulateur  
spécial alternants

# L'intermédiation locative, ça se médite

# 4.

## Walt is this ?

L'intermédiation locative, c'est juste un truc de fou.

Concrètement, ce sont des organismes à vocation sociale, qui assurent directement la gestion d'un parc de logement afin de les mettre à la disposition de personnes à revenus modestes. Avec ce système, ciao les propriétaires un peu véreux qui louent uniquement à la tête du client.

Ces organismes sont de deux sortes :

1. **Les Agence Immobilières à Vocation Sociale** (réseau d'agences immobilières solidaires). Elles fonctionnent globalement comme des agences classiques mais elles, elles ont un objectif noble : donner l'accès au logement aux ménages à revenus modestes. Pour fonctionner, elles assurent aux propriétaires de logements plusieurs garanties, comme le financement de travaux, ou l'assurance de revenus locatifs... 12 000 logements sont ainsi gérés actuellement en France sous cette forme. J'approuve grave.
2. **La sous-location** : Le propriétaire confie la gestion de son bien à une association agréée par l'Etat pour 3 années. Officiellement c'est l'association qui est locataire de l'appart (mais dans les faits c'est bien vous) et qui en assure les frais (loyers, charges...). Le logement vous est mis à disposition via un **Solibail**.



## Walt là !

L'intermédiation locative, s'adresse aux revenus les plus modestes uniquement, et aux personnes qui galèrent vraiment à trouver un logement par les circuits "classiques", qu'ils soient sociaux ou privés. Pour pouvoir bénéficier de ce dispositif, rapprochez- vous vite des **[AIVS](#)** !



# Le HLM, on l'aime !

# 5.

## ? Walt is this ?

Le parc locatif social, beaucoup plus connu sous le nom de H.L.M (Habitat à Loyer Modéré), **c'est un logement locatif dont la construction et la gestion sont entièrement ou partiellement effectuées par les services de l'État**. On compte sur le territoire environ 4,5 millions de logements HLM.

**Pour pouvoir prétendre à un logement HLM, il existe 3 types de financement :**

1. **Le PLAI : le « prêt locatif aidé d'intégration »**. Il s'agit du type de logements locatifs sociaux destiné aux ménages avec les revenus les plus modestes.
2. **Le PLUS : le « prêt locatif à usage social »**.
3. **Le PLS (à ne pas confondre avec être en PLS) : le « prêt locatif social »**. Le PLS s'adresse aux ménages avec des revenus un peu plus élevé.

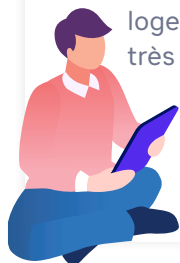
Pour savoir s'il vous est possible de monter un dossier HLM la première chose à faire est de checker [ici](#) votre niveau de revenus.

## ! Walt là !

Ce qui est considéré comme "revenu", n'est pas uniquement le revenu d'activité (salaire), les différentes aides type bourse entre aussi dans la balance.

Pour déposer une demande, **c'est [ici](#)**. Le dossier est ensuite étudié par une commission d'attribution.

Gros point noir, le délai d'attente est très très long pour obtenir un logement, on compte parfois en années. Mieux vaut donc s'y prendre très en avance...



# DALO bonjour !

# 6.

## **Walt is this ?**

Le DALO plus communément appelé droit au logement est un dispositif créé en 2007. Il donne un bon coup d'accélérateur aux processus d'attribution d'un logement social, dont je vous évoquais les longueurs juste avant.

**Pour déposer un recours DALO, vous devez répondre à un ou plusieurs des critères ci-dessous :**

1. Être sans domicile.
2. Être menacé d'expulsion sans relogement.
3. Être hébergé dans une structure d'hébergement ou une résidence hôtelière à vocation sociale (RHVS) de façon continue depuis plus de 6 mois ou logé temporairement dans un logement de transition ou un logement foyer depuis plus de 18 mois.
4. Être logé dans des locaux impropres à l'habitation ou présentant un caractère insalubre ou dangereux.
5. Être logé dans un logement ne présentant pas d'éléments d'équipement et de confort exigés (absence de chauffage, eau potable...) ; à condition d'avoir à charge au moins un enfant mineur ou une personne handicapée ou de présenter soi-même un handicap.
6. Être logé dans un logement dont la surface habitable n'est pas supérieure ou égale à 16 m<sup>2</sup> pour un ménage sans enfant ou 2 personnes, augmentée de 9 m<sup>2</sup> par personne en plus dans la limite de 70 m<sup>2</sup> pour 8 personnes et plus, à condition d'avoir à charge au moins un enfant mineur ou une personne handicapée ou de présenter soi-même un handicap.
7. Être demandeur d'un logement social, depuis un délai supérieur au délai anormalement long, sans avoir reçu de proposition adaptée aux besoins.

## **Walt là !**

Il y a de fortes disparités dans la vitesse d'attribution du DALO. En Île-de-France, c'est (vraiment) beaucoup plus long que dans les autres régions.

# En cas d'urgence, pensez à la structure d'hébergement

## 🔍 Walt is this ?

Les structures d'hébergement relèvent également du parc social et viennent répondre à des situations urgentissimes ou de mal-logement extrême dont les délais peuvent être variables.

Il existe moult statuts juridiques, et chaque structure propose différentes modalités d'hébergement, selon les situations des ménages. **Les structures d'hébergement c'est avant tout une solution PROVISOIRE.**

L'objectif est clair : permettre aux personnes hébergées de trouver rapidement un "chez soi".

**On distingue ainsi l'hébergement « d'urgence » (CHU), ponctuel, et l'hébergement temporaire (plusieurs semaines à plusieurs mois).**

## ⚠️ Walt là !

Le centre d'hébergement est le tout dernier recours de la quête de logement. Il s'adresse vraiment à des personnes en situation de galère immobilière totale. Aussi, le manque de place dans ces structures est très important.

Dans ces situations d'extrême urgence, contactez :

- Les services sociaux des mairies
- [Le CROUS](#) (qui dispose d'un service d'hébergement d'urgence)
- [La fondation Abbé Pierre](#)
- [Les missions locales](#) (pour les jeunes de 16-25 ans)
- [Les Points Accueil et Ecoute Jeunes](#) (PAEJ)
- Les associations humanitaires



+ d'infos

# Resident Exil, les résidences sociales dédiées

# 8.

## Walt is this ?

Ce sont des résidences réservées aux jeunes (étudiants ou actifs) qui proposent des solutions de logement à loyer modéré sur des périodes courtes.

Elles existent sous deux formes :

1. **Les foyers jeunes travailleurs.** Accessibles aux jeunes de 16 à 25 ans généralement en situation de grande précarité. La durée de l'hébergement ne peut excéder deux années. Il est possible d'y vivre à deux. Une partie des frais des résidences sociales peut être pris en charge par les APL ou par le fonds de solidarité pour le logement.
2. **Les résidences étudiants/jeunes actifs.** Très développé en Île-de-France, [il s'agit d'un dispositif assez récent](#), mis en place par les bailleurs sociaux pour venir répondre aux besoins des étudiants et des jeunes actifs. Des logements locatifs sont ouverts aux jeunes actifs (ou non) de moins de 30 ans.

C'est donc un dispositif à 200% Student-Friendly (Les règles exactes sont fixées par les bailleurs).

## Walt là !

Encore une fois les délais d'attente peuvent être ultra longs selon les territoires. Et aussi, pour pouvoir prétendre à un hébergement dans ces résidences, il va falloir montrer patte blanche en justifiant de vos revenus pour le loyer !

# LES APL à l'aide

# 9.

## ? Walt is this ?

C'est souvent à elles que l'on pense en premier lorsqu'on se lance dans les recherches.

Les APL (Aides Pour le Logement et à la caution locative), sont des aides financières qui vous sont versées par la Caisse d'Allocation Familiale (la fameuse CAF).

Pour calculer le montant auquel vous avez droit, vous pouvez [faire une simu.](#)

Une fois votre demande faite, vous pourrez suivre son avancement en direct live et en prime time en téléchargeant l'appli de la CAF :



## ! Walt là !

Ciao le mojito ! Pour les étudiants, les APL ne sont pas maintenues pendant les vacances d'été. Sauf si vous conservez votre logement l'année scolaire suivante.





Vous êtes prêt(e) pour vous lancer dans l'aventure de la recherche d'un logement ! Appliquez ces conseils à la lettre, et vous ferez bonne impression, de A à Z...

Vous êtes d'Outre-Mer et vous souhaitez venir étudier en métropole, [contactez Ladom](#)

Besoin de...

Vous renseigner sur votre orientation ?

Avoir des conseils concrets sur votre vie professionnelle à venir ?

Découvrir les formations en alternance disponibles ?

Trouver des offres d'emploi en alternance ?

Direction le site de Walt, où vous trouverez tout ce qu'il vous faut pour entamer votre orientation professionnelle dans les règles de l'art.

Je file sur  
walt.community !



walt.

LA VOIX DE L'ALTERNANCE