



ENTREPRISES DE LA FILIÈRE SPORT-LOISIRS



6 926

établissements
d'au moins un salarié
(idcc 1557)



58 597

saliariés
(idcc 1557)



32,7 ans
âge moyen



57 %
d'hommes



80 %
d'employés-
ouvriers



64 %
de moins
de 35 ans

PÉRIMÈTRE DE LA BRANCHE

Leur domaine d'activité inclut tout équipement accompagnant les loisirs sportifs, à savoir :

- > les activités dites de glisse, pratiquées sur eau (surf, ski nautique, planche à voile...), sur neige (ski, surf...) et sur air (parapente, deltaplane, parachute...),
- > les activités dites de roulement (roller, skate, cycle...),
- > les activités de randonnée, de campement, de pêche, de chasse ou de tir sportif,
- > les activités de gymnastique, de musculation, de remise en forme et d'arts martiaux,
- > toute activité sportive collective ou individuelle, d'intérieur ou d'extérieur.

Ce domaine d'activité inclut également les véhicules de loisirs habitables, camping-cars, caravanes, résidences mobiles et habitations légères de loisirs, remorques, accessoires et matériels de plein air liés à la pratique du camping.

SOMMAIRE

VOLET ÉCONOMIQUE

Page **02**

VOLET EMPLOI

Page **03**

VOLET RÉGIONS

Page **04**

VOLET FORMATION

Pages **05 • 06 • 07**

VOLET ÉTUDES

Page **08**

VOLET ÉCONOMIQUE

En 2017, le marché des articles de sport a poursuivi sa dynamique avec une croissance de **3 %** du chiffre d'affaires portant ainsi le chiffre d'affaires du secteur à **11,3** milliards d'euros.

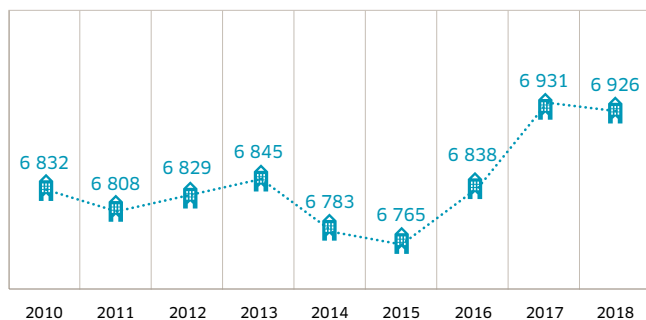
Concernant le marché des véhicules de loisirs (VDL), le chiffre d'affaires toutes activités confondues (vente de VDL neufs et d'occasions et d'accessoires, réparation et location) pour l'année 2018 s'élève à **2,076** milliards d'euros.

► 10 543 ENTREPRISES DE LA FILIÈRE « SPORT-LOISIRS » DONT 6 926 EMPLOYANT AU MOINS UN SALARIÉ

Au 31 décembre 2018, le commerce d'articles de sport (NAF 47.64Z) compte **6 926** entreprises employant au moins un salarié*.

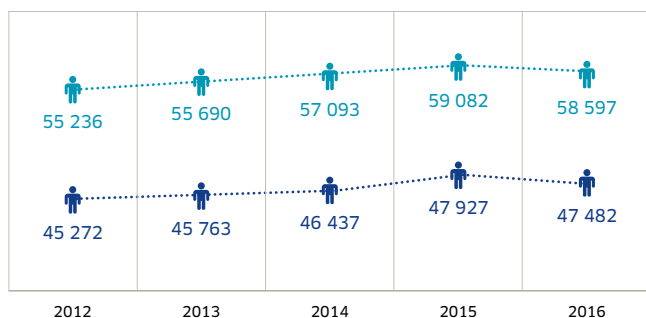
* Source : Accos Urssaf 2018

Evolution du nombre d'entreprises de la filière « Sport-loisirs » (NAF 47.64Z)



Nombre d'entreprises NAF 47.64Z

Evolution du nombre de salariés de la filière « Sport-loisirs »



Nombre de salariés NAF 47.64Z

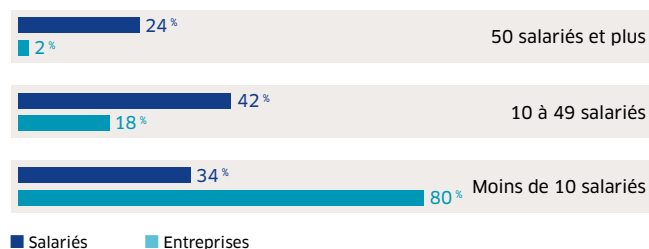
Nombre de salariés IDCC 1557

Source : INSEE DADS, nombre de postes au 31/12/2016

Parmi les entreprises employant au moins un salarié, **80 %** comptabilisent moins de **10** salariés.

Les effectifs sont concentrés au sein de quelques entreprises clés : **66 %** des salariés exercent au sein de structures de **10** salariés et plus qui ne représentent que **20 %** des entreprises de la branche.

Répartition des entreprises et des salariés du commerce d'articles de sport selon la taille de l'entreprise



Source : INSEE - Démographie des entreprises (Répertoire SIRENE), données au 1^{er} janvier 2016 / INSEE DADS, nombre de postes au 31/12/2016



ZOOM SUR LES ENTREPRISES DE DISTRIBUTION DE VÉHICULES DE LOISIRS



491 points de vente → près de **3 400** salariés

Le nombre de points de vente tend à la hausse (estimation à fin 2017).

Source : DICA 2017

VOLET EMPLOI



PROFIL DES SALARIÉS DE LA FILIÈRE « SPORT-LOISIRS »

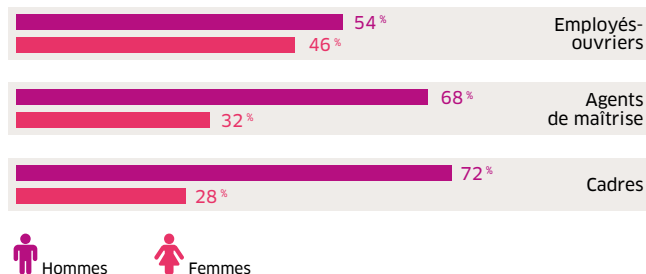
► 57 % D'HOMMES

Les salariés sont majoritairement masculins (57 %) alors que les femmes sont proportionnellement plus nombreuses dans le commerce de détail non alimentaires.

► 80 % DES SALARIÉS ONT LE STATUT D'EMPLOYÉS-OUVRIERS

14 % des salariés sont cadres et 6 % sont agents de maîtrise dans la filière « Sport-loisirs ». Ces données sont stables au fil des ans.

Répartition des salariés selon le sexe et le statut professionnel



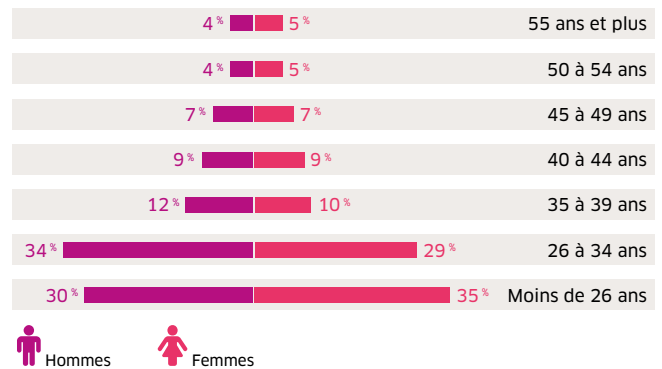
Source : INSEE DADS, nombre de postes au 31/12/2016

► UN ÂGE MOYEN DE 32,7 ANS

Si l'âge moyen est similaire quel que soit le sexe, il diffère selon le statut professionnel : les cadres et agents de maîtrise (respectivement 36 ans et 35,1 ans) sont en moyenne plus âgés que les employés-ouvriers (31,6 ans).

Les salariés sont relativement jeunes dans le commerce d'articles de sport : 64 % ont moins de 35 ans.

Répartition des effectifs selon l'âge et le sexe



Source : INSEE DADS, nombre de postes au 31/12/2016

► 77 % DES SALARIÉS EN CONTRAT À DURÉE INDÉTERMINÉE

En raison du caractère saisonnier de l'activité de certaines entreprises du sport (par exemple dans les stations de sport d'hiver), les CDD sont plus nombreux que dans le commerce de détail non alimentaires.

► 76 % DES SALARIÉS À TEMPS COMPLET

Le temps partiel concerne davantage :

- > les femmes : 34 % sont à temps partiel contre 16 % des hommes,
- > les salariés de moins de 26 ans (29 %) et les 55 ans et plus (26 %).

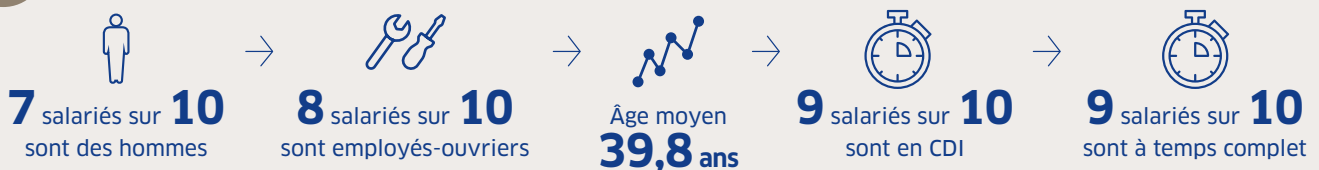
DEUX CERTIFICATS DE QUALIFICATION PROFESSIONNELLE (CQP) ONT ÉTÉ CRÉÉS DANS LA BRANCHE :

- > **Le CQP « Maîtrise professionnelle technicien produits sports »**, créé en 1992, requalifié en CQP par l'accord du 4 novembre 2004, avec 4 options et rénové par un accord en 2018.
- > **Le CQP Préparateur - réparateur de véhicules de loisirs** (camping-cars, caravanes, mobil-homes), créé par l'accord du 12 mai 2005 et préparé par les GRETA.

Sources : INSEE DADS 31/12/2016 - Accos Urssaf - Bases Opcommerce



ZOOM SUR LES SALARIÉS DES ENTREPRISES DE DISTRIBUTION DE VÉHICULES DE LOISIRS



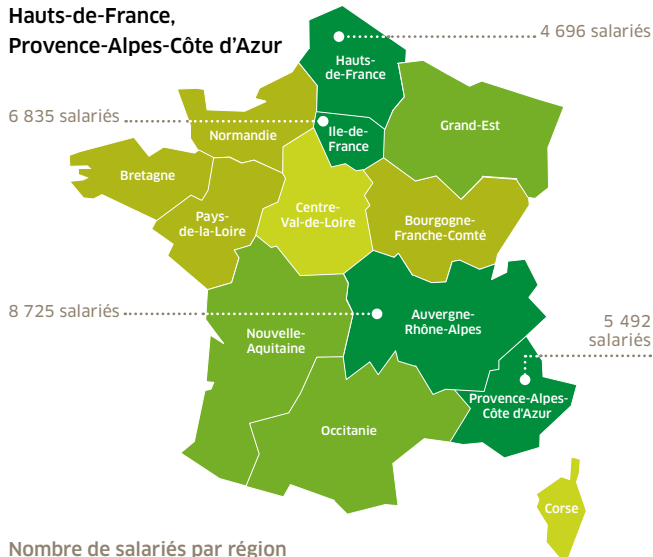
Source : DICA 2017

VOLET RÉGIONS

PORTRAIT DE BRANCHE EN RÉGIONS

LES SALARIÉS

La majorité des bénéficiaires répartis dans **4** régions :
Auvergne-Rhône-Alpes, Ile-de-France,
Hauts-de-France,
Provence-Alpes-Côte d'Azur



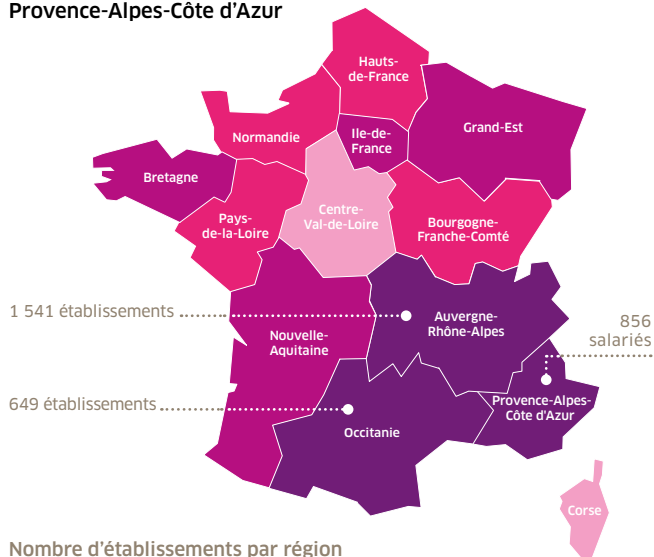
Nombre de salariés par région

- 4 500 salariés et plus
- entre 2 500 et 4 500 salariés
- entre 1 500 et 2 500 salariés
- moins de 1 500 salariés

Source : INSEE DADS 2016

LES ÉTABLISSEMENTS

La moitié des établissements de la branche sont localisés
en **Auvergne-Rhône-Alpes, Occitanie,**
Provence-Alpes-Côte d'Azur



Nombre d'établissements par région

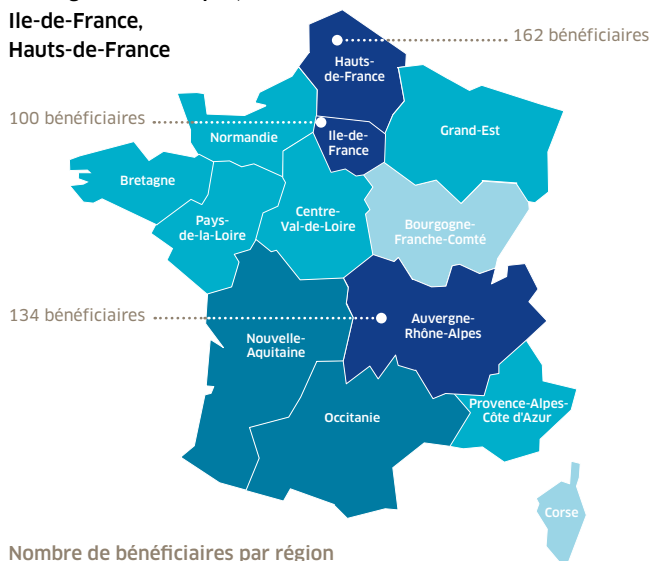
- 649 établissements et plus
- entre 400 et 649 établissements
- entre 200 et 400 établissements
- moins de 200 établissements

Source : INSEE DADS 2016

L'ALTERNANCE SUR LE TERRITOIRE

CONTRATS DE PROFESSIONNALISATION

La majorité des bénéficiaires répartis dans **3** régions :
Auvergne-Rhône-Alpes,
Ile-de-France,
Hauts-de-France



Nombre de bénéficiaires par région

- 100 bénéficiaires et plus
- entre 70 et 99 bénéficiaires
- entre 30 et 69 bénéficiaires
- moins de 30 bénéficiaires

Source : Données Opcommerce - Contrats engagés en 2018

La majorité des points de vente de la distribution de véhicules de loisirs est située en **Aquitaine-Limousin-Poitou-Charentes, Midi-Pyrénées-Languedoc-Roussillon, Nord-Pas-De-Calais.**





1 LES CHIFFRES CLÉS

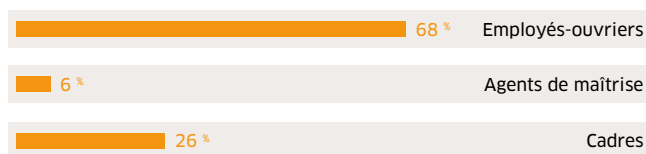
DONNÉES FORMATION

549 entreprises ont investi dans la formation de leurs salariés avec le soutien financier de l'Opcommerce, soit un taux de recours de **25 %** (Nombre d'entreprises ayant bénéficié d'un financement par l'Opcommerce / Nombre d'entreprises adhérentes à l'Opcommerce).

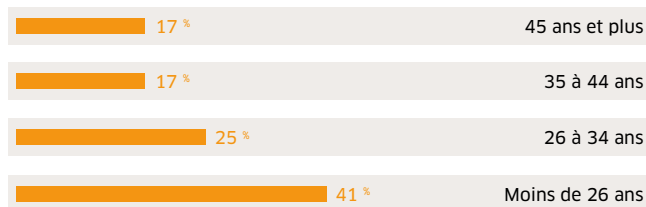
3 435 stagiaires ont bénéficié d'une action de formation financée par l'Opcommerce, tous dispositifs confondus y compris les versements volontaires des entreprises employant 300 salariés et plus, ce qui représente **911 532** heures de formation.

TYPOLOGIE DES BÉNÉFICIAIRES

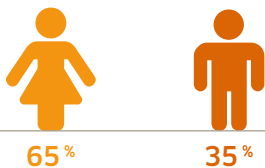
Répartition des bénéficiaires selon le statut professionnel (hors contrat pro)



Répartition des bénéficiaires selon l'âge



Répartition des bénéficiaires selon le sexe



DONNÉES FINANCIÈRES

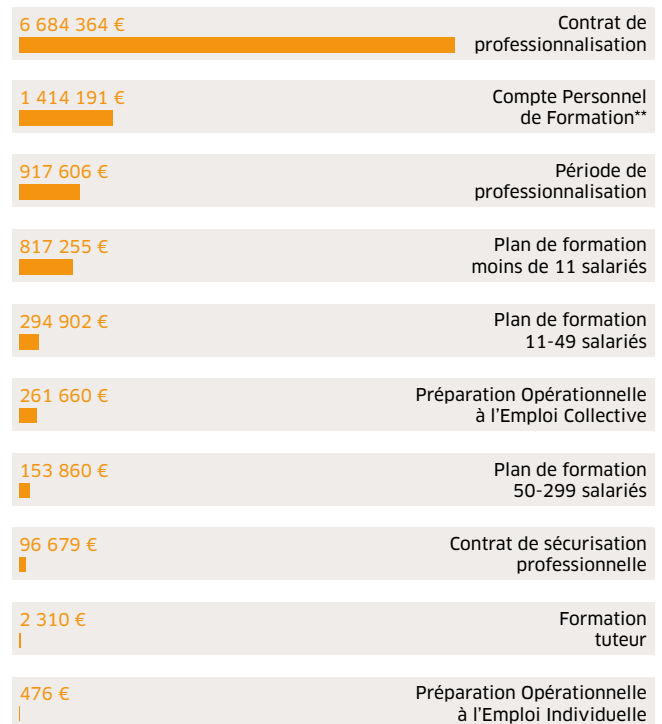
9 850 494 €* versés par les entreprises de la branche au titre de la contribution légale hors CIF et contribution FPSP.

Le financement des actions de formation par l'Opcommerce s'élève à **10 643 303 €** répartis ainsi** :

* Collecte 2019 sur la masse salariale annuelle brute 2018, arrêtée au 31/12/2019.

** Hors montants alloués par les entreprises au plan de formation interne.

Répartition du financement par dispositif



** dont abondement 236 208 €.

108 % de taux d'utilisation*** des ressources financières à disposition de la branche grâce à la mobilisation de co-financements extérieurs et à l'accès à la mutualisation interbranches de l'OPCO.

*** Sommes engagées/montant des contributions légales des entreprises de la branche.

2 LA FORMATION ET SES BÉNÉFICIAIRES

LES FORMATIONS D'ACCÈS AUX MÉTIERS

1 183 stagiaires ont bénéficié d'une formation permettant d'accéder aux métiers de la branche.

► LE CONTRAT DE PROFESSIONNALISATION

1 037 contrats de professionnalisation conclus par **254** entreprises.

Cursus visés

Diplômes, Titres professionnels et titres privés

86 %

Le BTS Management des Unités Commerciales est le plus mobilisé.

Certificat de qualification professionnelle (CQP)

11 %

Le CQP Technicien(ne) - vendeur(euse) produits sports est le plus mobilisé.

Classification de la CCN de la branche

3 %

La classification Vendeur(euse) est la plus mobilisée.

► LA PRÉPARATION OPÉRATIONNELLE À L'EMPLOI (POE)

1 demandeur d'emploi a bénéficié de **238** heures de formation dans le cadre de la POEI (Préparation opérationnelle à l'emploi individuelle).

145 demandeurs d'emploi ont bénéficié de **12 981** heures de formation dans le cadre de la POEC (Préparation opérationnelle à l'emploi collective).



LES FORMATIONS DES SALARIÉS

9 377 stagiaires des entreprises de la branche ont bénéficié d'une formation, soit une progression de **62 %** de stagiaires formés par rapport à 2017.

► LA PÉRIODE DE PROFESSIONNALISATION

428 stagiaires issus de **26** entreprises ont été formés, pour un total de **100 664** heures de formation.

Cursus visés

Certifications inscrites à l'inventaire

39 %

La certification Sauveteur Secouriste du Travail est la plus mobilisée.

Classification de la CCN de la branche

30 %

La classification Responsable de rayon est la plus mobilisée.

Diplômes, Titres professionnels et titres privés

26 %

Le BTS Management des Unités Commerciales est le plus mobilisé.

Certificat de qualification professionnelle (CQP)

5 %

Le CQP Commerce des armes et munitions est le plus mobilisé.

► LE COMPTE PERSONNEL DE FORMATION (CPF)

28 entreprises ont accompagné le projet CPF de **298** stagiaires pour un total de **12 581** heures de formation, dont **2 642** heures abondées par la branche, soit une augmentation de **66 %** de salariés formés par rapport à 2017.

210 stagiaires ont mobilisé leur CPF, sans accompagnement de leur entreprise, pour un total de **11 946** heures de formation, dont **6 948** heures abondées par l'Opcommerce ou la branche, soit une progression de **76 %** de salariés formés par rapport à 2017.

Dans les deux cas, la thématique Langues vivantes est la plus sollicitée.

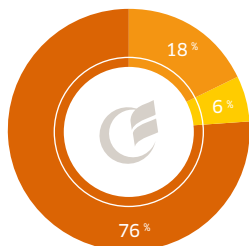


► LE PLAN DE FORMATION OBLIGATOIRE

(Entreprises employant moins de 300 salariés uniquement)

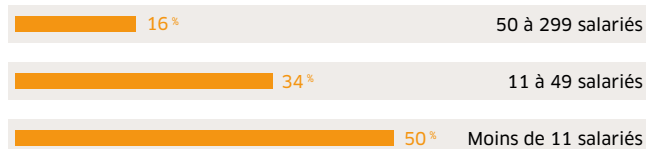
1 657 stagiaires ont bénéficié d'une formation, soit une progression de **63 %** de salariés formés par rapport à 2017.

Répartition des stagiaires selon l'offre de services de l'Opcommerce



- Stagiaires ayant bénéficié d'une action de formation financée par l'Opcommerce dans le cadre du plan de formation
- Stagiaires ayant bénéficié d'une action de formation via l'offre de formation Click&Form à tarifs négociés par l'Opcommerce
- Stagiaires ayant bénéficié d'une action de formation dans le cadre de Compétences +, dispositif d'accompagnement de l'Opcommerce des projets d'entreprise.

Répartition des stagiaires selon la taille de l'entreprise



► LA FORMATION DE TUTEUR

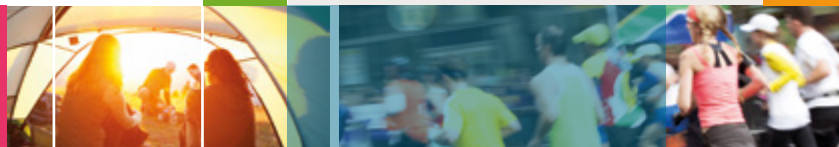
11 stagiaires issus de **2** entreprises ont bénéficié d'une formation au tutorat financée par l'Opcommerce pour un total de **154** heures, soit une augmentation de **450 %** du nombre de stagiaires par rapport à 2017.

► LE CONTRAT DE SÉCURISATION PROFESSIONNELLE

39 stagiaires ont bénéficié du dispositif Contrat de Sécurisation Professionnelle, soit une augmentation de **86 %** du nombre de stagiaires par rapport à 2017.



Les données formation indiquées sont établies à partir des actions ayant fait l'objet d'une demande de prise en charge auprès de l'Opcommerce. Elles ne représentent de ce fait pas la totalité des formations réalisées par les entreprises (formations n'ayant pas fait l'objet d'une demande de financement par l'Opcommerce).



LES ÉTUDES DE BRANCHE

► PANORAMA 2018 DU COMMERCE DES ARTICLES DE SPORT ET ÉQUIPEMENTS DE LOISIRS

- > La branche compte **58 597** salariés.
- > Les effectifs salariés enregistrent une baisse de **- 0,8 %**.
- > **80 %** des salariés sont des employés-ouvriers.
- > **1/3** de salariés ont moins de **35** ans.
- > **77 %** des contrats de travail sont en CDI.



L'OBSERVATOIRE PROSPECTIF DU COMMERCE EN BREF

L'Observatoire prospectif du Commerce réalise des études et développe des **outils pour anticiper et accompagner** l'évolution des emplois, des métiers et qualifications des 19 branches professionnelles réunies au sein de l'Opcommerce.

Grâce à la production de données statistiques, il joue un rôle clé auprès des branches professionnelles, mais aussi des entreprises, en leur permettant d'**identifier l'impact des changements économiques et technologiques** sur les organisations et la gestion des compétences des salariés.

Les missions de l'Observatoire



- > Anticiper et analyser l'évolution des métiers et des compétences



- > Produire et capitaliser des données statistiques, sectorielles, territoriales, thématiques




- > Accompagner et outiller les politiques emploi-formation des branches professionnelles



- > Valoriser et promouvoir les travaux auprès des acteurs de l'emploi et de la formation.

Suivez les travaux et l'actualité de l'Observatoire prospectif du Commerce sur :

 <https://www.linkedin.com/company/observatoire-prospectif-du-commerce/>

 <https://twitter.com/obscondis>